

SYNTHÈSE

Teach

*Notre **vision** est de révolutionner la façon dont les systèmes éducatifs suivent et améliorent la qualité de l'enseignement.*



GRUPE DE LA BANQUE MONDIALE

Qu'est-ce que Teach ?

Teach est un outil d'observation en classe gratuit qui donne un aperçu de l'un des aspects les moins explorés et les plus importants de l'éducation d'un élève : *ce qui se passe en classe*. Cet outil est destiné à être utilisé dans les classes du primaire (de la première à la sixième année) et est conçu pour aider les pays à revenu faible ou intermédiaire à suivre et à améliorer la qualité de l'enseignement.

Pourquoi est-il important de mesurer les pratiques d'enseignement ?

La crise de l'apprentissage est essentiellement une crise de l'enseignement. Un nombre croissant de recherches indique que l'enseignement est le déterminant le plus important de l'apprentissage des élèves à l'école. La différence entre l'impact d'un enseignant faible et excellent sur les résultats d'apprentissage des élèves est équivalent à une à deux années de scolarité. De plus, des preuves suggèrent que plusieurs années consécutives d'enseignement efficace peuvent compenser les lacunes en matière d'apprentissage et aider les élèves à atteindre leur plein potentiel. Bien que de meilleures pratiques d'enseignement soient nécessaires pour faire face à la crise de l'apprentissage, la plupart des systèmes éducatifs des pays à revenu faible ou intermédiaire ne les surveillent pas régulièrement.

Comment utiliser Teach ?

Teach peut être utilisé pour conduire un diagnostic du système et pour le développement professionnel. En tant que diagnostic du système, *Teach* permet aux gouvernements de mesurer l'efficacité de leurs politiques visant à améliorer les pratiques des enseignants. En tant qu'outil de développement professionnel, *Teach* sert à identifier les forces et les faiblesses de chaque enseignant. La Banque Mondiale met actuellement au point *Coach*, qui aidera les directeurs d'école et les formateurs (coaches) à utiliser l'information contenue dans *Teach* pour fournir un retour ciblé sur la façon dont les enseignants peuvent améliorer leurs pratiques pédagogiques.

Que mesure Teach ?

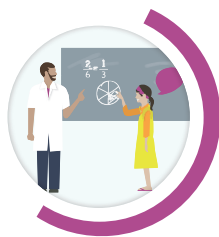
Teach diffère des autres outils d'observation en classe en ce qu'il capture (i) le temps que les enseignants consacrent à l'apprentissage et la mesure dans laquelle les élèves travaillent sur des tâches ; et (ii) la qualité des pratiques des enseignants qui aident à développer les compétences socio-émotionnelles et cognitives des élèves.

Dans le cadre de la composante consacrée au temps d'apprentissage, trois « snapshots » (« instantanés ») de 1 à 10 secondes sont utilisés pour prendre note aussi bien des pratiques de l'enseignant que du nombre d'élèves qui sont en train d'effectuer des tâches tout au long de l'observation. La composante consacrée à la qualité de l'enseignement, quant à elle, est organisée en trois domaines principaux : Culture en Classe, Enseignement et Compétences Socio-émotionnelles. Ces domaines s'appuient sur neuf éléments correspondants qui reflètent 28 comportements. Les comportements sont classés comme étant faibles, moyens ou élevés, sur la base des observations qui ont été faites. Ces scores de comportement sont traduits sur une échelle de cinq points, qui quantifie les pratiques pédagogiques de l'enseignant telles qu'elles ont été captées par une série de deux séances d'observation de 15 minutes.



CULTURE DE LA CLASSE :

L'enseignant crée un environnement favorable à l'apprentissage. L'accent n'est pas mis sur la correction par l'enseignant du comportement négatif de l'élève, mais plutôt sur la mesure dans laquelle l'enseignant crée un **environnement favorable à l'apprentissage** et établit des **attentes de comportements positifs**.



INSTRUCTION :

L'enseignant donne des instructions qui approfondissent la compréhension de l'élève et encouragent la pensée critique et l'analyse. L'accent n'est pas mis ici sur les méthodes d'enseignement spécifiques au contenu, mais plutôt sur la mesure dans laquelle l'enseignant **facilite la leçon, vérifie la compréhension**, donne des **commentaires précis** et encourage les élèves à **réfléchir de manière critique**.



COMPÉTENCES SOCIO-ÉMOTIONNELLES :

L'enseignant développe les compétences socio-émotionnelles des élèves qui les encouragent à réussir à l'intérieur et à l'extérieur de la salle de classe. Afin de développer les compétences sociales et émotionnelles des élèves, l'enseignant instille **l'autonomie**, favorise **la persévérance** et développe **les compétences sociales et l'esprit de collaboration**.

Proposition de valeur de Teach

Teach mesure de manière holistique ce qui se passe en classe. Cela se fait en prenant en compte non seulement le temps consacré à l'apprentissage mais surtout la qualité des pratiques des enseignants.

- *Teach* permet de mesurer les pratiques qui favorisent le développement des **compétences cognitives** et **socioémotionnelles** des enfants.
- *Teach* a été conçu pour les **pays à revenu faible et intermédiaire** et comprend l'utilisation de séquences vidéo locales pour contextualiser la formation. Par exemple, des éléments supplémentaires peuvent être ajoutés à la demande du gouvernement et des séquences vidéo locales sont utilisées pour former les observateurs sur l'outil.
- *Teach* comprend une **boîte à outils gratuite et complémentaire** qui aide les équipes à mener la formation à l'aide d'un scénario détaillé et d'un guide de formation, à recueillir des données à l'aide d'une application disponible en plusieurs langues et à nettoyer et analyser les données avec des programmes automatisés, notamment en évaluant la validation des scores *Teach*. Un modèle de rapport pour communiquer les résultats est également disponible.
- *Teach* a déjà été mis en oeuvre dans une douzaine des pays à revenu faible et intermédiaire et il s'est révélé fiable. **L'émergence de preuves nouvelles** tend à indiquer qu'il s'agit également d'un bon prédicteur de l'apprentissage des élèves.

Développement et validation

Avant le lancement de l'outil, *Teach* a été soumis à un processus de développement et de validation rigoureux sur une période de deux ans. Un groupe de travail a fourni de nombreux commentaires et contributions sur la conception de l'outil. *Teach* a également été expérimenté dans plus de 1 000 salles de classe au Mozambique, au Pakistan, aux Philippines et en Uruguay et a été testé avec des vidéos venant de 11 pays à revenu faible ou intermédiaire au niveau mondiale. L'analyse des données de formation indique qu'après seulement 4 jours, près de 90% des participants ont réussi l'examen de fiabilité *Teach*, ce qui implique la codification fiable de 3 vidéos. Autrement dit, pour chaque vidéo, les participants ont obtenu une note inférieure à 1 point des codes maîtres, au moins 80% du temps (**Tableau 1**). Cet exploit a été réalisé par des observateurs locaux qui ont un niveau d'éducation comparable à celui du citoyen moyen dans leur pays et qui n'avaient aucune expérience antérieure de l'observation en classe.

Tableau 1 : Taux de réussite à l'examen sur la fiabilité de l'enseignement

PAYS	N DE OBSERVATEUR	TAUX DE RÉUSSITE
Mozambique	46	74%
Pakistan	53	96%
Philippines	25	96%
Uruguay	21	100%

Les niveaux élevés de fiabilité inter-évaluateurs (IRR) ne se limitent pas simplement à la formation, car les résultats préliminaires de l'enseignement au Pakistan indiquent des résultats comparables sur le terrain. Dans un sondage mené auprès de 845 écoles — dont toutes les salles de classe étaient codifiées deux fois — 97% du temps, les observateurs se situaient à moins d'un point de leurs résultats respectifs et 87% du temps à moins d'un demi-point. De plus, le coefficient de corrélation intraclasse (ICC) est mesuré à 0,75 pour la note globale d'enseignement, ce qui est considéré comme un autre indicateur important de la fiabilité entre les évaluateurs. Enfin, les enseignantes et enseignants qui font preuve de pratiques efficaces, telles que mesurées par *Teach*, sont associés aux élèves qui obtiennent des résultats d'apprentissage supérieurs.

Ce que disent les experts sur Teach ?

« Teach est un magnifique exemple de recherche menée au niveau pratique avec la possibilité de fournir une valeur sociale énorme. Cette initiative transforme la recherche et l'évaluation en un mécanisme d'amélioration clair. »

Eric Hanushek

Paul and Jean Hanna Associé Senior, Institution Hoover, Université de Stanford

« Jusqu'à présent, le manque de mesures d'observation « open-source, » flexibles et faciles à apprendre et qui sont également utilisables systématiquement en classe, constituait un obstacle majeur aux efforts internationaux visant à améliorer l'éducation. »

Sara Rimm-Kaufman

Professeur d'Éducation, Centre pour l'Étude Avancée d'Enseignement et d'Apprentissage et École Supérieur d'Éducation (Curry School of Education), Université de Virginie

« Teach représente une innovation majeure qui contribuera à améliorer l'éducation pour tous. Il jouera un rôle de catalyseur pour améliorer l'apprentissage dans le monde entier ! »

Oon-Seng Tan

Directeur, Centre de Recherche en Développement de l'Enfant, Institut National d'Éducation, Singapour

« Teach est une ressource essentielle pour les pays cherchant à améliorer leurs résultats en matière d'éducation. Il combine les meilleures caractéristiques des instruments précédents dans un ensemble tout-en-un. »

Barbara Bruns

Centre de Développement Global et Walsh School de Service à l'Étranger, Université de Georgetown

« Teach est un excellent guide pour observer et évaluer l'instruction en classe. L'instrument est impressionnant non seulement par son exhaustivité, mais également par sa spécificité, en nommant des pratiques clés en classe et en décrivant des exemples concrets de la façon dont ces pratiques se produisent à différents niveaux de qualité. »

Heather Hill

Jerome T. Murphy Professeur d'Éducation, École Supérieure d'Éducation ; Créateur de l'Outil d'Instruction de Mathématique de Qualité (MQI)

« Teach est un outil pratique pour les éducateurs du monde entier qui souhaitent réellement améliorer la qualité des pratiques en classe. »

Pam Grossman

Doyen et Professeur George et Diane Weiss, École Supérieure d'Éducation, Université de Pennsylvanie ; Créateur du Outil d'Observation d'Enseignement du Protocole pour la Langue Anglaise (PLATO)

« Teach est un outil d'observation en classe qui a clairement été conçu pour tenir compte des réalités des pays à revenu faible ou intermédiaire. Les explications claires, les exemples bien conçus et les FAQ facilitent l'interprétation et garantissent la compréhension commune des observateurs. »

Sara Ruto

Directeur, People's Action for Learning (PAL) network

Contactez-nous à teach@worldbank.org et rendez-nous visite à www.worldbank.org/education/teach

